

สรุปมาตรการป้องกันและ แก้ไขผลกระทบสิ่งแวดล้อม มาตรการติดตามตรวจสอบ คุณภาพสิ่งแวดล้อม และข้อเสนอแนะ

- 3.1 สรุปมาตรการป้องกันและแก้ไขผลกระทบสิ่งแวดล้อม
- 3.2 สรุปผลการติดตามตรวจสอบคุณภาพสิ่งแวดล้อม
 - 3.2.1 คุณภาพอากาศ
 - 3.2.2 ค่าความเข้มข้นของฝุ่นละอองจากแหล่งกำเนิดในโรงโม่หิน
 - 3.2.3 ระดับเสียง
 - 3.2.4 ค่าความสั่นสะเทือน
 - 3.2.5 คุณภาพน้ำ
- 3.3 ข้อเสนอแนะ

บทที่ 3

สรุปมาตรการป้องกันและแก้ไขผลกระทบสิ่งแวดล้อม มาตรการติดตามตรวจสอบคุณภาพสิ่งแวดล้อม และข้อเสนอแนะ

3.1 สรุปมาตรการป้องกันและแก้ไขผลกระทบสิ่งแวดล้อม

ผลการปฏิบัติตามมาตรการป้องกันและแก้ไขผลกระทบสิ่งแวดล้อม โครงการเหมืองแร่หินอุตสาหกรรมชนิด หินบะซอลต์ เพื่ออุตสาหกรรมก่อสร้าง สำหรับการต่ออายุประทานบัตรที่ 27267/15243 ของ บริษัท เหมืองหินราช จำกัด ตั้งอยู่ที่ ตำบลอิสาน อำเภอเมืองบุรีรัมย์ จังหวัดบุรีรัมย์ ตามหนังสือที่ อก 0508/3782 ลงวันที่ 31 กรกฎาคม 2560 ออกโดย กรมอุตสาหกรรมพื้นฐานและการเหมืองแร่ สำนักบริหารสิ่งแวดล้อม พร้อมทั้งการออกสำรวจพื้นที่และ ศึกษาข้อมูลที่ได้ตามสภาพในปัจจุบัน สรุปประเด็นที่สำคัญได้ดังต่อไปนี้

1. ทางโครงการได้มีการกำหนดขอบเขตพื้นที่ทำเหมืองให้เป็นไปตามแผนผังโครงการกำหนด
2. ทางโครงการได้จัดทำป้ายแสดงข้อมูลประทานบัตรและขอบเขตการทำเหมืองโดยติดตั้งไว้ในพื้นที่โครงการ
3. จัดให้มีรถบรรทุกน้ำทำการฉีดพรมบริเวณเส้นทางขนส่งแร่ และมีการใช้ผ้าใบปิดคลุมกระบะท้ายของรถบรรทุก แร่ให้มิดชิดเรียบร้อยก่อนออกนอกพื้นที่โครงการ เพื่อลดการฟุ้งกระจายของฝุ่นละออง
4. มีการสร้างคันทำนบกั้นและขุดร่องระบายน้ำโดยรอบพื้นที่โครงการ และได้เว้นพื้นที่ไม่ทำเหมือง พร้อมดูแล รักษาต้นไม้เดิมให้เจริญเติบโตได้ดี
5. ได้จัดทำป้ายจำกัดความเร็วไม่เกิน 25 กิโลเมตรต่อชั่วโมง ติดตั้งบริเวณเส้นทางขนส่งแร่ให้สามารถมองเห็นได้ ชัดเจน
6. ในด้านความปลอดภัย อาชีวอนามัย และสภาพแวดล้อมในการทำงาน ได้มีการจัดเตรียมอุปกรณ์ปฐมพยาบาล เบื้องต้น น้ำดื่มสะอาด และอุปกรณ์ป้องกันอันตรายส่วนบุคคลให้กับพนักงานของโครงการและมีการตรวจสอบ สุขภาพให้กับพนักงานเป็นประจำทุกปี
7. ปรับปรุงระบบป้องกันผลกระทบสิ่งแวดล้อมบริเวณโรงแต่งแร่ให้ใช้งานได้อย่างมีประสิทธิภาพ เพื่อรองรับ กิจกรรมการไม่ บด และย่อยหินที่จะเกิดขึ้นภายหลังได้รับอนุญาตให้เปิดการทำเหมือง
8. ได้จัดทำป้ายแสดงเขตพื้นที่ระเบิดและเวลาในการระเบิด โดยติดตั้งไว้ในพื้นที่โครงการและริมเส้นทางขนส่งแร่ ให้สามารถมองเห็นได้ชัดเจน
9. ทางโครงการได้มีการช่วยเหลือชุมชนอย่างต่อเนื่อง เพื่อสร้างความสัมพันธ์อันดีระหว่างโครงการกับชุมชน ดัง เอกสารแนบ 13

3.2 สรุปผลการติดตามตรวจสอบคุณภาพสิ่งแวดล้อม

3.2.1 คุณภาพอากาศ

1) ปริมาณฝุ่นละอองแขวนลอยรวม (TSP)

จากข้อมูลผลการตรวจวัดคุณภาพอากาศในรูปปริมาณฝุ่นละอองแขวนลอยรวม (TSP) โครงการเหมืองแร่หินอุตสาหกรรมชนิดหินบะซอลต์ เพื่ออุตสาหกรรมก่อสร้าง ประทานบัตรที่ 27267/15243 ของ บริษัท เหมืองหินราช จำกัด จำนวน 4 สถานี ได้แก่ บริเวณสำนักงานโรงโม่หินของโครงการ ศูนย์ราชการจังหวัดบุรีรัมย์ บ้านไทยเจริญ และบ้านโคกขุนสมาน ในเดือนเมษายน 2565 และเดือนกันยายน 2565 พบว่า สถานีที่มีผลการตรวจวัดปริมาณฝุ่นละอองแขวนลอยรวม (TSP) สูงสุด คือ บริเวณบ้านโคกขุนสมาน ในเดือนเมษายน 2565 มีค่าการตรวจวัดเท่ากับ 0.049 มิลลิกรัมต่อลูกบาศก์เมตร เมื่อนำมาเปรียบเทียบกับค่ามาตรฐาน พบว่า ผลการตรวจวัดมีค่าอยู่ในเกณฑ์มาตรฐานตามประกาศคณะกรรมการสิ่งแวดล้อมแห่งชาติ ฉบับที่ 24 (พ.ศ. 2547) เรื่อง กำหนดมาตรฐานคุณภาพอากาศในบรรยากาศโดยทั่วไป ประกาศในราชกิจจานุเบกษา เล่ม 121 ตอนพิเศษ 104 ง ประกาศ ณ วันที่ 9 สิงหาคม พ.ศ. 2547 ที่กำหนดค่าปริมาณฝุ่นละอองแขวนลอยรวม (TSP) ไว้ไม่เกิน 0.330 มิลลิกรัมต่อลูกบาศก์เมตร สรุปผลการตรวจวัดดังตารางที่ 3-1 และรูปที่ 3-1

2) ปริมาณฝุ่นละอองขนาดเล็กไม่เกิน 10 ไมครอน (PM-10)

จากข้อมูลผลการตรวจวัดคุณภาพอากาศในรูปปริมาณฝุ่นละอองขนาดเล็กไม่เกิน 10 ไมครอน (PM-10) โครงการเหมืองแร่หินอุตสาหกรรมชนิดหินบะซอลต์ เพื่ออุตสาหกรรมก่อสร้าง ประทานบัตรที่ 27267/15243 ของ บริษัท เหมืองหินราช จำกัด จำนวน 4 สถานี ได้แก่ บริเวณสำนักงานโรงโม่หินของโครงการ ศูนย์ราชการจังหวัดบุรีรัมย์ บ้านไทยเจริญ และบ้านโคกขุนสมาน ในเดือนเมษายน 2565 และเดือนกันยายน 2565 พบว่า สถานีที่มีผลการตรวจวัดปริมาณฝุ่นละอองขนาดเล็กไม่เกิน 10 ไมครอน (PM-10) สูงสุด คือ บริเวณบ้านโคกขุนสมาน ในเดือนเมษายน มีค่าการตรวจวัดเท่ากับ 0.022 มิลลิกรัมต่อลูกบาศก์เมตร 2565 เมื่อนำมาเปรียบเทียบกับค่ามาตรฐาน พบว่า ผลการตรวจวัดมีค่าอยู่ในเกณฑ์มาตรฐานตามประกาศคณะกรรมการสิ่งแวดล้อมแห่งชาติ ฉบับที่ 24 (พ.ศ. 2547) เรื่อง กำหนดมาตรฐานคุณภาพอากาศในบรรยากาศโดยทั่วไป ประกาศในราชกิจจานุเบกษา เล่ม 121 ตอนพิเศษ 104 ง ประกาศ ณ วันที่ 9 สิงหาคม พ.ศ. 2547 ที่กำหนดค่าปริมาณฝุ่นละอองขนาดเล็กไม่เกิน 10 ไมครอน (PM-10) ไว้ไม่เกิน 0.120 มิลลิกรัมต่อลูกบาศก์เมตร สรุปผลการตรวจวัดดังตารางที่ 3-1 และรูปที่ 3-2

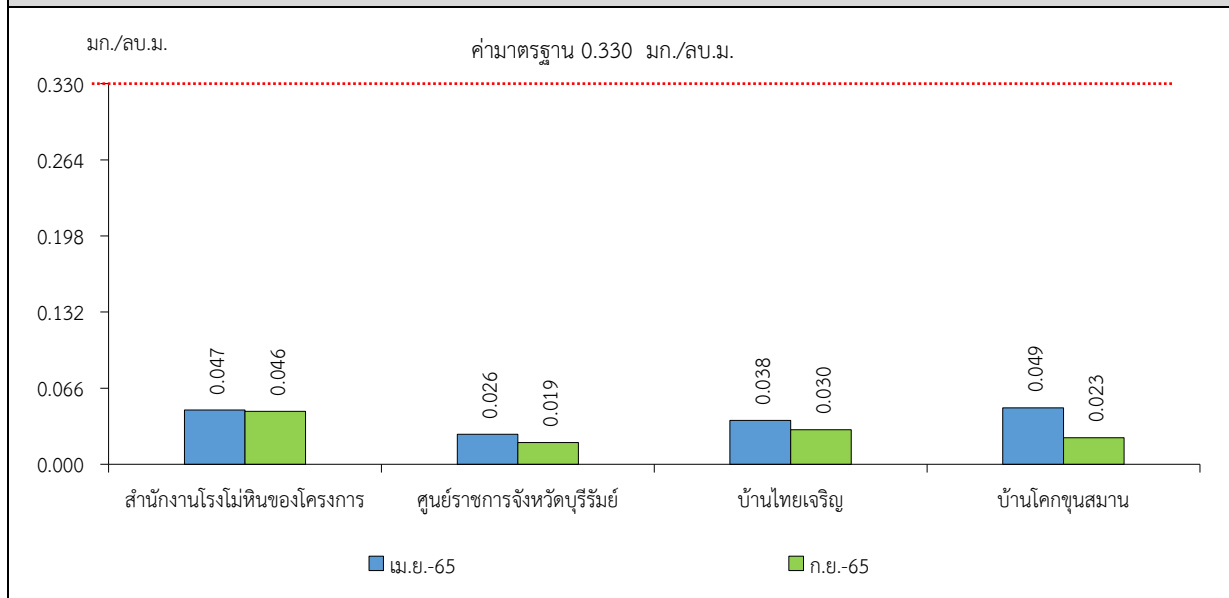
ทั้งนี้ เป็นเพราะว่าทางโครงการได้ปฏิบัติตามมาตรการลดผลกระทบในเรื่องการฟุ้งกระจายของฝุ่นละอองจากกิจกรรมการทำเหมืองและกิจกรรมการแต่งแร่อย่างเคร่งครัด แต่อย่างไรก็ตามที่ปรึกษาได้เสนอให้โครงการเพิ่มการฉีดพรมน้ำบริเวณพื้นที่โครงการและบริเวณเส้นทางขนส่งแร่รวมทั้งปรับปรุงมาตรการต่างๆ ด้านการป้องกันฝุ่นละอองให้มีประสิทธิภาพมากยิ่งขึ้น

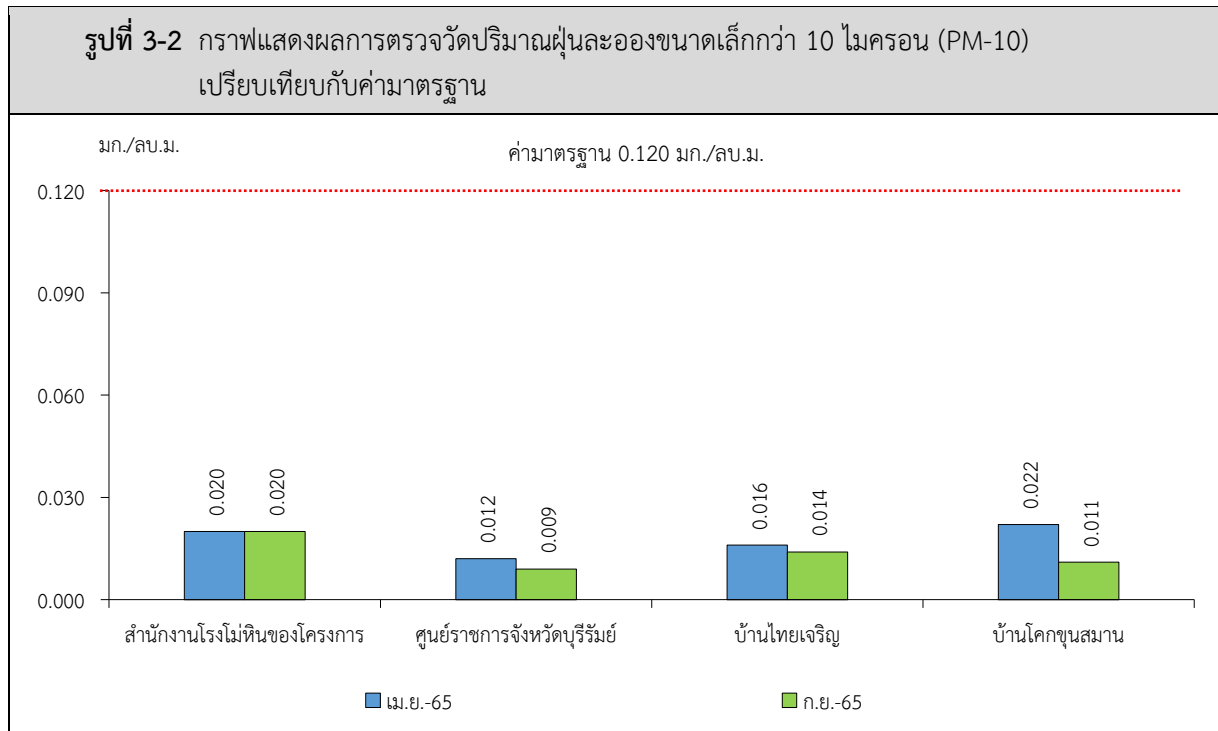
ตารางที่ 3-1 สรุปผลการตรวจวัดคุณภาพอากาศ

สถานีตรวจวัด	เดือน/ปีที่ตรวจวัด	ผลการตรวจวัด (มิลลิกรัมต่อลูกบาศก์เมตร)	
		ฝุ่นละอองแขวนลอยรวม (TSP)	ฝุ่นละอองขนาดเล็กกว่า 10 ไมครอน (PM10)
สำนักงานโรงโม่หินของโครงการ	เมษายน 2565	0.047	0.020
	กันยายน 2565	0.046	0.020
ศูนย์ราชการจังหวัดบุรีรัมย์	เมษายน 2565	0.026	0.012
	กันยายน 2565	0.019	0.009
บ้านไทยเจริญ	เมษายน 2565	0.038	0.016
	กันยายน 2565	0.030	0.014
บ้านโคกขุนสมาน	เมษายน 2565	0.049	0.022
	กันยายน 2565	0.023	0.011
ค่ามาตรฐาน ¹⁾		0.330	0.120

หมายเหตุ : ¹⁾ ประกาศคณะกรรมการสิ่งแวดล้อมแห่งชาติ ฉบับที่ 24 (พ.ศ. 2547) เรื่อง กำหนดมาตรฐานคุณภาพอากาศในบรรยากาศโดยทั่วไป ประกาศในราชกิจจานุเบกษา เล่ม 121 ตอนพิเศษ 104 ง ประกาศ ณ วันที่ 9 สิงหาคม พ.ศ. 2547

รูปที่ 3-1 กราฟแสดงผลการตรวจวัดปริมาณฝุ่นละอองแขวนลอยรวม (TSP) เปรียบเทียบกับค่ามาตรฐาน





3.2.2 ค่าความเข้มของฝุ่นละอองจากแหล่งกำเนิดในโรงโม่หิน

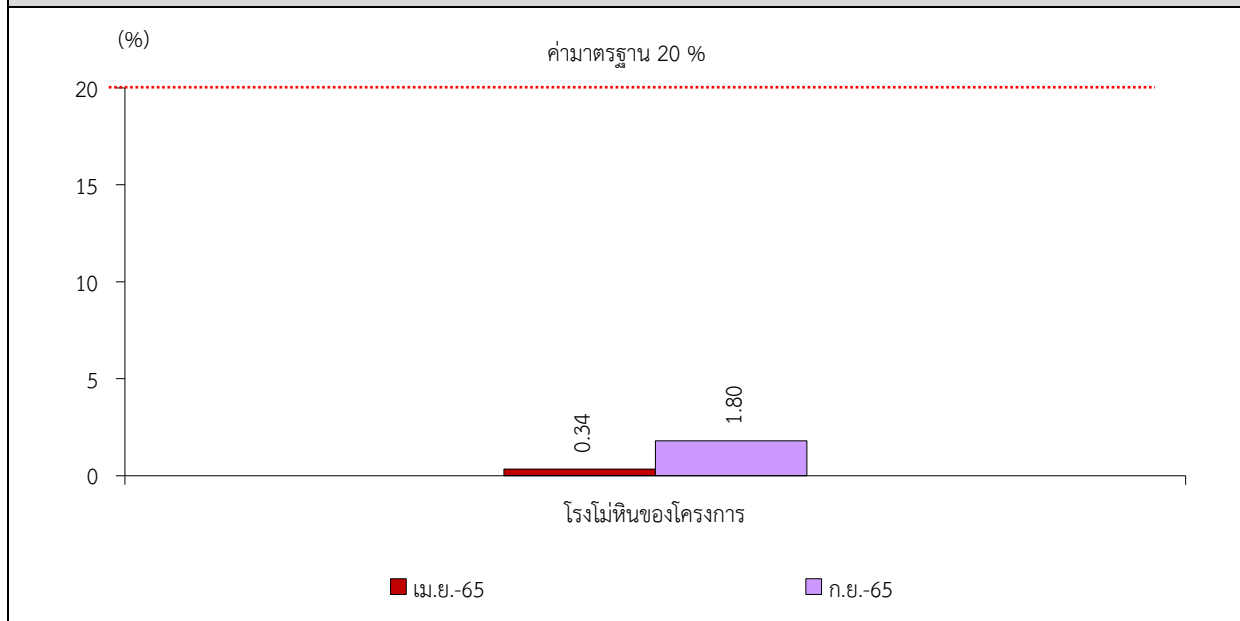
จากผลการติดตามตรวจสอบความเข้มของฝุ่นละอองในรูปของค่าความทึบแสง (Smoke Opacity Meter) ภายในโรงโม่หินของโครงการเหมืองแร่หินอุตสาหกรรมชนิดหินบะซอลต์ เพื่ออุตสาหกรรมก่อสร้าง ประทานบัตรที่ 27267/15243 ของ บริษัท เหมืองหินราช จำกัด ในเดือนเมษายน 2565 และเดือนกันยายน 2565 พบว่า ผลการตรวจวัดมีค่าสูงสุดเท่ากับ 1.80 เปอร์เซ็นต์ ในเดือนกันยายน 2565 เมื่อนำมาเปรียบเทียบกับค่ามาตรฐาน พบว่า ผลการตรวจวัดมีค่าอยู่ในเกณฑ์มาตรฐานตามประกาศกระทรวงวิทยาศาสตร์ เทคโนโลยีและสิ่งแวดล้อม ออกตามความในมาตรา 55 แห่งพระราชบัญญัติส่งเสริมและรักษาคุณภาพสิ่งแวดล้อมแห่งชาติ พ.ศ. 2535 เรื่อง กำหนดมาตรฐานควบคุมการปล่อยฝุ่นละอองจากโรงโม่ บด ย่อยหิน ประกาศในราชกิจจานุเบกษา เล่ม 114 ตอนที่ 6 ง ลงวันที่ 21 มกราคม 2540 สรุปได้ดังตารางที่ 3-2 และรูปที่ 3-3

ตารางที่ 3-2 สรุปผลการตรวจวัดค่าความทึบแสงภายในโรงโม่หิน

สถานีตรวจวัด	วัน/เดือน/ปี	ผลการตรวจวัด (%)
โรงโม่หินของโครงการ	เมษายน 2565	0.34
	กันยายน 2565	1.80
ค่ามาตรฐาน ¹⁾		20

หมายเหตุ : ¹⁾ ประกาศกระทรวงวิทยาศาสตร์ เทคโนโลยีและสิ่งแวดล้อม ออกตามความในมาตรา 55 แห่งพระราชบัญญัติส่งเสริมและรักษาคุณภาพสิ่งแวดล้อมแห่งชาติ พ.ศ. 2535 เรื่อง กำหนดมาตรฐานควบคุมการปล่อยฝุ่นละอองจากโรงโม่ บด ย่อยหิน ประกาศในราชกิจจานุเบกษา เล่ม 114 ตอนที่ 6 ง ลงวันที่ 21 มกราคม 2540

รูปที่ 3-3 กราฟสรุปผลการตรวจวัดค่าความทึบแสง (Opacity)



3.2.3 ระดับเสียง

1) ระดับเสียงเฉลี่ย 24 ชั่วโมง (Leq 24 hrs.)

จากข้อมูลผลการตรวจวัดระดับเสียงเฉลี่ย 24 ชั่วโมง (Leq 24 hrs.) โครงการเหมืองแร่หินอุตสาหกรรมชนิดหินบะซอลต์ เพื่ออุตสาหกรรมก่อสร้าง ประทานบัตรที่ 27267/15243 ของ บริษัท เหมืองหินราช จำกัด จำนวน 4 สถานี ได้แก่ บริเวณสำนักงานโรงโม่หินของโครงการ ศูนย์ราชการจังหวัดบุรีรัมย์ บ้านไทยเจริญ และบ้านโคกขุนสมาน ในเดือนเมษายน 2565 และเดือนกันยายน 2565 พบว่า สถานีที่มีผลการตรวจวัดระดับเสียงเฉลี่ย 24 ชั่วโมง (Leq 24 hrs.) สูงสุด คือสำนักงานโรงโม่หินของโครงการ ในเดือนเมษายน 2565 มีค่าการตรวจวัดเท่ากับ 66.4 เดซิเบล เอ เมื่อนำมาเปรียบเทียบกับค่ามาตรฐาน พบว่า ผลการตรวจวัดมีค่าอยู่ในเกณฑ์มาตรฐานตามประกาศคณะกรรมการสิ่งแวดล้อมแห่งชาติ ฉบับที่ 15 (พ.ศ. 2540) เรื่อง กำหนดมาตรฐานระดับเสียงโดยทั่วไป ที่กำหนดระดับเสียงเฉลี่ย 24 ชั่วโมง (Leq 24 hrs.) ไว้ไม่เกิน 70.0 เดซิเบล เอ สรุปผลการตรวจวัดดังตารางที่ 3-3 และรูปที่ 3-4

2) ระดับเสียงสูงสุด (L_{max})

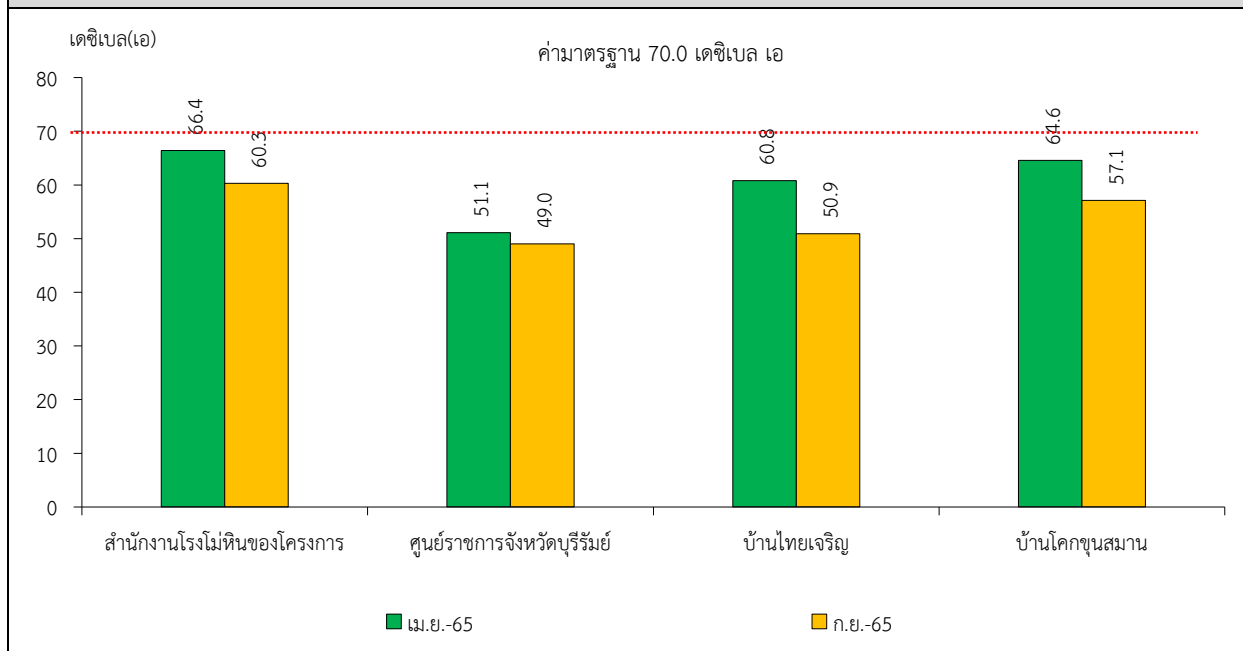
จากข้อมูลผลการตรวจวัดระดับเสียงสูงสุด (L_{max}) โครงการเหมืองแร่หินอุตสาหกรรมชนิดหินบะซอลต์ เพื่ออุตสาหกรรมก่อสร้าง ประทานบัตรที่ 27267/15243 ของ บริษัท เหมืองหินราช จำกัด จำนวน 4 สถานี ได้แก่ บริเวณสำนักงานโรงโม่หินของโครงการ ศูนย์ราชการจังหวัดบุรีรัมย์ บ้านไทยเจริญ และบ้านโคกขุนสมาน ในเดือนเมษายน 2565 และเดือนกันยายน 2565 พบว่า สถานีที่มีผลการตรวจวัดระดับเสียงสูงสุด (L_{max}) สูงสุด คือบ้านโคกขุนสมาน ในเดือนเมษายน 2565 มีค่าการตรวจวัดเท่ากับ 108.7 เดซิเบล เอ เมื่อนำมาเปรียบเทียบกับค่ามาตรฐาน พบว่า ผลการตรวจวัดมีค่าอยู่ในเกณฑ์มาตรฐานตามประกาศคณะกรรมการสิ่งแวดล้อมแห่งชาติ ฉบับที่ 15 (พ.ศ. 2540) เรื่อง กำหนดมาตรฐานระดับเสียงโดยทั่วไป ที่กำหนดระดับเสียงสูงสุด (L_{max}) ไว้ไม่เกิน 115.0 เดซิเบล เอ สรุปผลการตรวจวัดดังตารางที่ 3-3 และรูปที่ 3-5

ตารางที่ 3-3 สรุปผลการตรวจวัดระดับเสียง

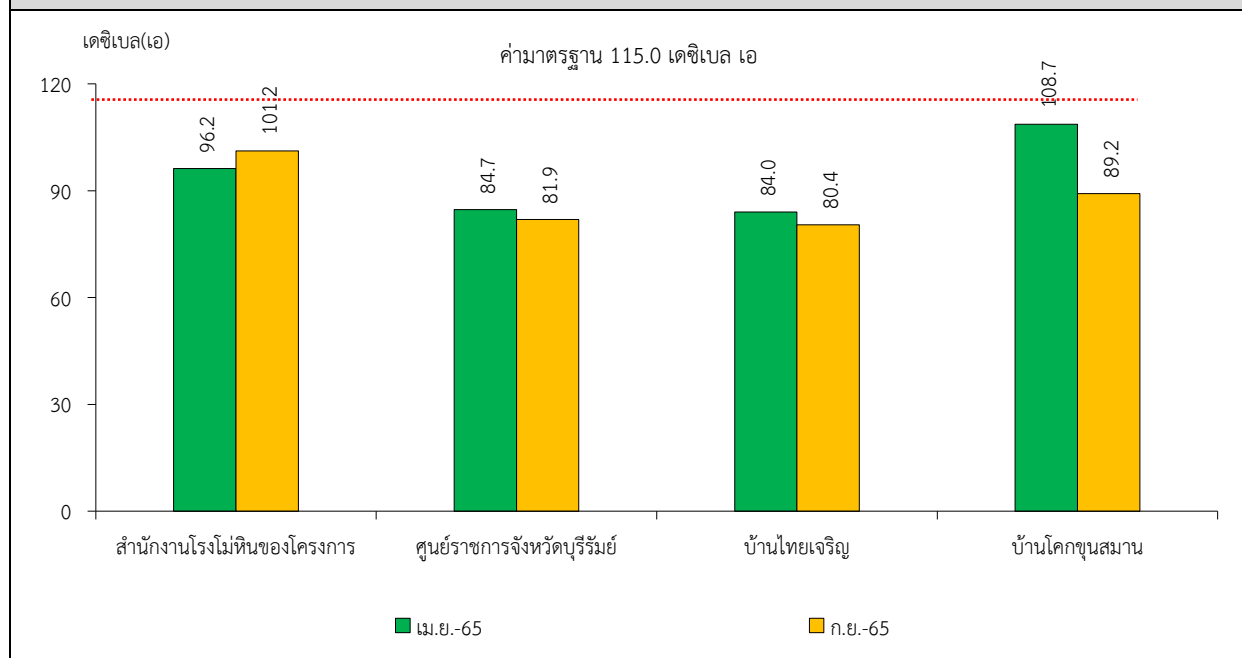
สถานีตรวจวัด	เดือน/ปีที่ตรวจวัด	ผลการตรวจวัด (เดซิเบล เอ)	
		ระดับเสียงเฉลี่ย 24 ชั่วโมง (Leq 24 hrs.)	ระดับเสียงสูงสุด (L _{max})
สำนักงานโรงโม่หินของโครงการ	เมษายน 2565	66.4	96.2
	กันยายน 2565	60.3	101.2
ศูนย์ราชการจังหวัดบุรีรัมย์	เมษายน 2565	51.1	84.7
	กันยายน 2565	49.0	81.9
บ้านไทยเจริญ	เมษายน 2565	60.8	84.0
	กันยายน 2565	50.9	80.4
บ้านโคกขุนสมาน	เมษายน 2565	64.6	108.7
	กันยายน 2565	57.1	89.2
ค่ามาตรฐาน ¹⁾		70.0	115.0

หมายเหตุ : ¹⁾ ประกาศคณะกรรมการสิ่งแวดล้อมแห่งชาติ ฉบับที่ 15 (พ.ศ. 2540) เรื่อง กำหนดมาตรฐานระดับเสียงโดยทั่วไป

รูปที่ 3-4 กราฟแสดงผลการตรวจวัดระดับเสียงเฉลี่ย 24 ชั่วโมง (Leq 24 hrs.)
เปรียบเทียบกับค่ามาตรฐาน



รูปที่ 3-5 กราฟแสดงผลการตรวจวัดระดับเสียงสูงสุด (L_{max}) เปรียบเทียบกับค่ามาตรฐาน



3.2.4 ค่าความสั่นสะเทือน

จากการสำรวจพื้นที่โครงการเหมืองแร่หินอุตสาหกรรมชนิดหินบะซอลต์ เพื่ออุตสาหกรรมก่อสร้าง ประทานบัตรที่ 27267/15243 ของ บริษัท เหมืองหินราช จำกัด ในเดือนเมษายน 2565 พบว่า ไม่มีการระเบิดหน้าเหมือง เนื่องจากอยู่ระหว่างการต่ออายุประทานบัตร จึงไม่สามารถตรวจวัดค่าความสั่นสะเทือนจากการใช้วัตถุระเบิดแต่อย่างใด และในเดือนกันยายน 2565 ไม่มีการระเบิดหน้าเหมือง เนื่องจากอยู่ระหว่างการขอใบอนุญาตเปิดการทำเหมือง

3.2.5 คุณภาพน้ำ

1) คุณภาพน้ำใต้ดิน

จากข้อมูลผลการติดตามตรวจสอบคุณภาพน้ำในแหล่งน้ำใต้ดินที่อยู่ใกล้เคียงโครงการเหมืองแร่หินอุตสาหกรรมชนิดหินบะซอลต์ เพื่ออุตสาหกรรมก่อสร้าง ประทานบัตรที่ 27267/15243 ของ บริษัท เหมืองหินราช จำกัด จำนวน 2 สถานี ได้แก่ น้ำบาดาลบ้านห้วยลึก และน้ำบาดาลบ้านโคกขุนสมาน ในเดือนเมษายน 2565 และเดือนกันยายน 2565 พบว่า ผลการวิเคราะห์ส่วนใหญ่มีค่าอยู่ในเกณฑ์กำหนดที่เหมาะสม และบางพารามิเตอร์ไม่อยู่ในเกณฑ์ที่เหมาะสมแต่อยู่ในช่วงเกณฑ์อนุโลมสูงสุดตามประกาศกระทรวงทรัพยากรธรรมชาติและสิ่งแวดล้อม เรื่อง กำหนดหลักเกณฑ์และมาตรการในทางวิชาการสำหรับป้องกันด้านสาธารณสุขและการป้องกันในเรื่องสิ่งแวดล้อมเป็นพิษ พ.ศ. 2551 ตีพิมพ์ในราชกิจจานุเบกษา เล่ม 125 ตอนพิเศษ 85 ง ลงวันที่ 21 พฤษภาคม 2551 สรุปผลการวิเคราะห์ที่ได้ดังตารางที่ 3-4 และรูปที่ 3-6

ตารางที่ 3-4 สรุปผลการวิเคราะห์คุณภาพน้ำใต้ดิน

สถานที่ตรวจวัด	วัน/เดือน/ปี	ผลการตรวจวัด						
		pH	TSS	TDS	Total Hardness	Turbidity	Sulfate	Total Iron
		-	mg/L	mg/L	mg/L as CaCO ₃	NTU	mg/L	mg/L
GW.1	เมษายน 2565	7.30	<5.0	522	335	<1.0	26.5	0.01
	กันยายน 2565	7.2	<5.0	244	209	1.7	25.9	0.03
GW.2	เมษายน 2565	7.69	<5.0	605	348	<1.0	22.7	<0.01
	กันยายน 2565	7.8	<5.0	684	265	<1.0	14.2	<0.01
ค่ามาตรฐาน ¹⁾	เกณฑ์กำหนดที่เหมาะสม	7.5-8.5	-	ไม่เกิน 600	ไม่เกิน 300	5	ไม่เกิน 200	ไม่เกิน 0.05
	เกณฑ์อนุโลมสูงสุด	6.5-9.2	-	1,200	500	20	250	1.0

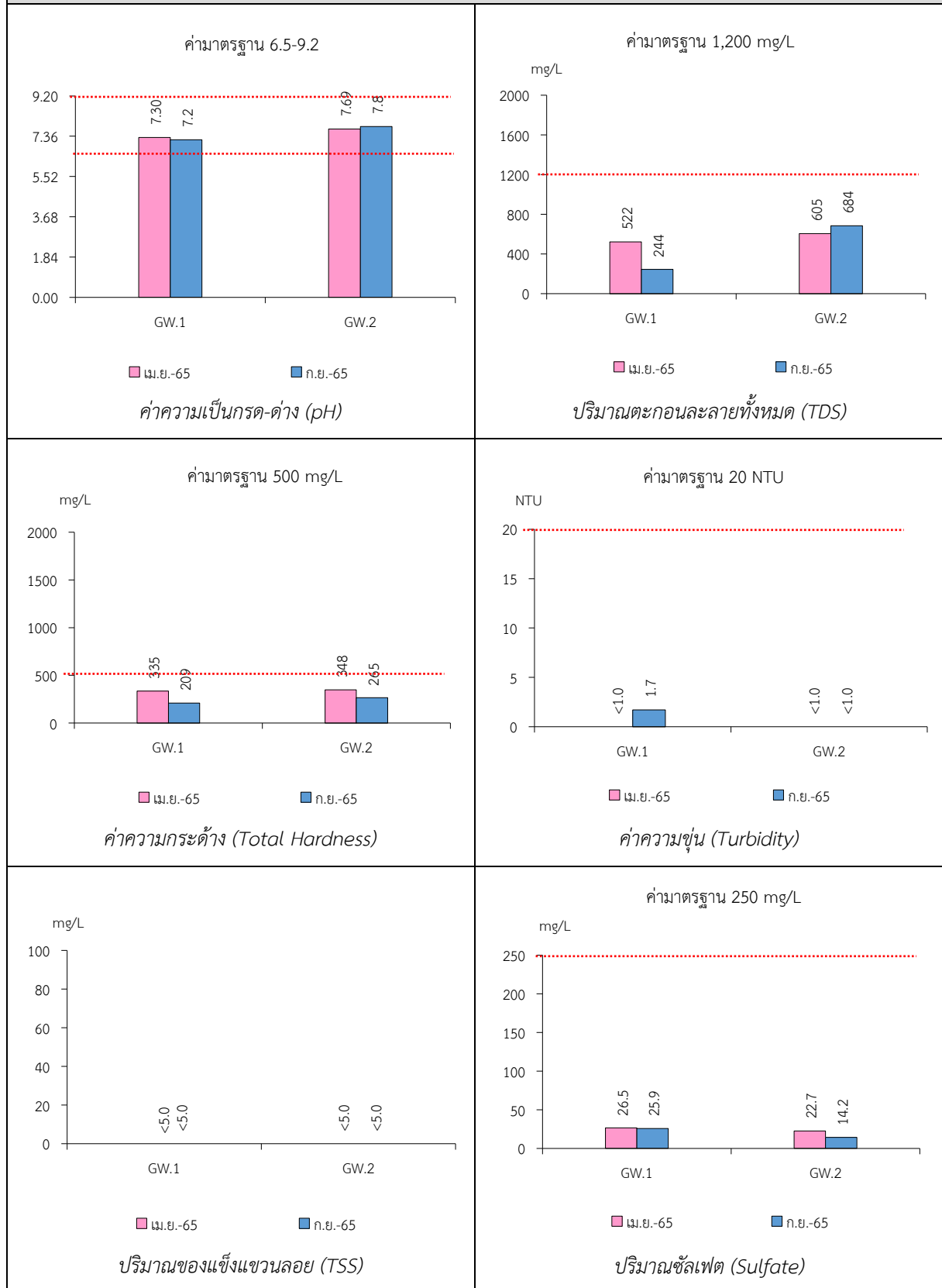
หมายเหตุ : ¹⁾ ประกาศกระทรวงทรัพยากรธรรมชาติและสิ่งแวดล้อม เรื่อง กำหนดหลักเกณฑ์และมาตรการในทางวิชาการสำหรับป้องกันด้านสาธารณสุขและการป้องกันในเรื่องสิ่งแวดล้อมเป็นพิษ พ.ศ. 2551

ตีพิมพ์ในราชกิจจานุเบกษา เล่ม 125 ตอนพิเศษ 85 ง ลงวันที่ 21 พฤษภาคม 2551

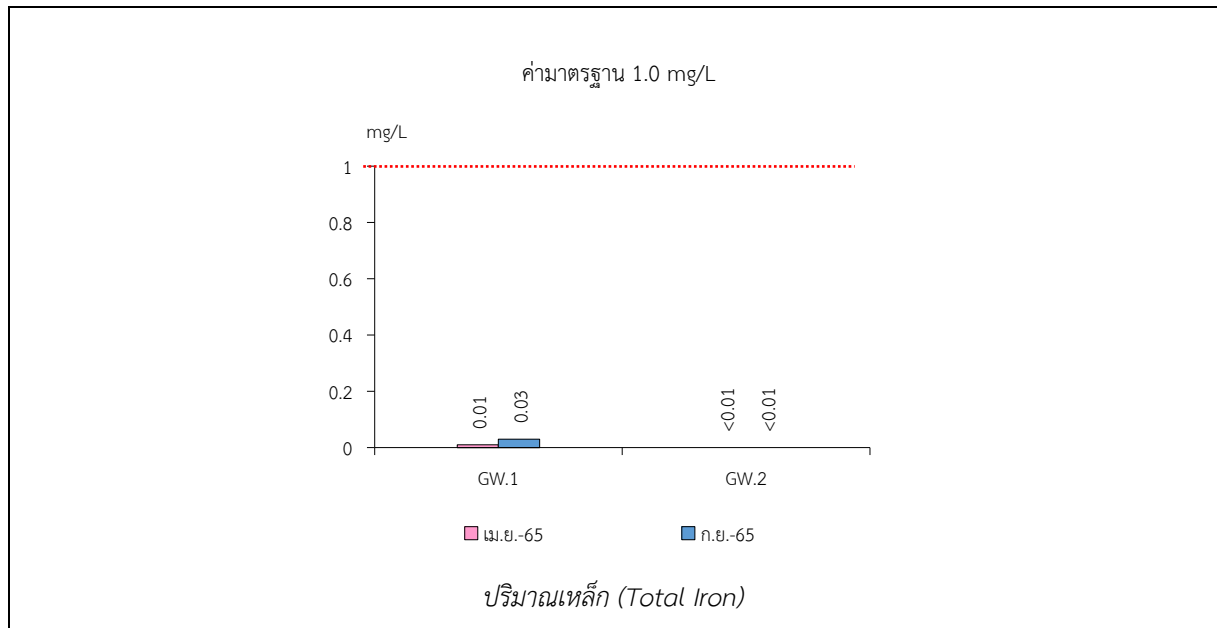
GW.1 หมายถึง น้ำบาดาลบ้านห้วยลึก

GW.2 หมายถึง น้ำบาดาลบ้านโคกขุนสมาน

รูปที่ 3-6 กราฟแสดงผลการศึกษาคุณภาพแหล่งน้ำใต้ดินเปรียบเทียบกับค่ามาตรฐาน



หมายเหตุ : GW.1 หมายถึง น้ำบาดาลบ้านห้วยลึก
GW.2 หมายถึง น้ำบาดาลบ้านโคกขุนสมาน



หมายเหตุ : GW.1 หมายถึง น้ำบาดาลบ้านห้วยลึก

GW.2 หมายถึง น้ำบาดาลบ้านโคกขุนสมาน

3.3 ข้อเสนอแนะ

จากผลการปฏิบัติตามมาตรการป้องกันและแก้ไขผลกระทบสิ่งแวดล้อม และมาตรการติดตามตรวจสอบคุณภาพสิ่งแวดล้อม พบว่า โครงการได้ปฏิบัติตามมาตรการป้องกันและผลกระทบสิ่งแวดล้อมอย่างเคร่งครัด อย่างไรก็ตามขอเสนอแนะให้โครงการปฏิบัติตามดังต่อไปนี้

1. ทางโครงการดูแลป้ายจราจรต่างๆ เช่น ป้ายเตือนทางเข้าพื้นที่โครงการ ป้ายระวังรถบรรทุก และป้ายควบคุมความเร็วไม่เกิน 25 กิโลเมตรต่อชั่วโมง โดยให้ติดตั้งไว้บริเวณเส้นทางขนส่งแร่และพื้นที่ชุมชน
2. ให้ทางโครงการขุดบ่อดักตะกอนโดยมีขนาดและสอดคล้องกับแผนผังการทำเหมืองของโครงการ เพื่อใช้สำหรับรองรับน้ำผิวดินที่ไหลบ่าและน้ำจากกิจกรรมการทำเหมืองและกิจกรรมต่างๆในพื้นที่โครงการ
3. ให้ทางโครงการจัดป้ายนโยบายด้านความปลอดภัยและนโยบายด้านสิ่งแวดล้อม และป้ายประชาสัมพันธ์ผลการติดตามตรวจสอบผลกระทบสิ่งแวดล้อม โดยจะติดตั้งไว้บริเวณด้านหน้าพื้นที่โครงการ ให้พนักงานและประชาชนมองเห็นได้อย่างชัดเจน
4. ให้ทางโครงการจัดทำรายงานผลการดำเนินงานฟื้นฟูพื้นที่เหมืองแร่ เสนอให้กรมอุตสาหกรรมพื้นฐานและการเหมืองแร่ สำนักนโยบายและแผนทรัพยากรธรรมชาติและสิ่งแวดล้อม และหน่วยงานที่เกี่ยวข้องทราบทุก 3 ปี